

Spis treści

§ 1.	Podział regionalny	2
§ 2.	Kategorie wiekowe	2
§ 3.	Kategorie wagowe	2
§ 4.	Efektywny czas walki	3
§ 5.	Podział i rodzaje zawodów	3
§ 6.	Zasady rozgrywania zawodów	4
§ 7.	Zasady ustalania miejsc	5
§ 8.	Punktacja walki	5
§ 9.	Punktacja zajętych miejsc w różnych systemach zawodów	6
§ 10.	Komunikat wstępny zawodów	6
§ 11.	Organizacja i kierownictwo zawodów	7
§ 12.	Zabezpieczenie medyczne	8
§ 13.	Prawa i obowiązki kierownika zespołu	9
§ 14.	Prawa i obowiązki sekundanta	9
§ 15.	Obowiązki zawodników	9
§ 16.	Warunki uczestnictwa w zawodach	10
§ 17.	Zasady kwalifikacji do zawodów	10
§ 18.	Zgłoszenia do zawodów, weryfikacja	10
§ 19.	Ważenie	11
§ 20.	Przeгляд lekarski	11
§ 21.	Rozstawienie	11
§ 22.	Losowanie	12
§ 23.	Badania antydopingowe	12
§ 24.	Sprawozdawczość	12
§ 25.	Nagrody, protesty, kary, komisja arbitrażowa	12
§ 26.	Prawo interpretacji regulaminu sportowego	14
	Załącznik nr 1	15
	Załącznik nr 2	16
	Załącznik nr 3	17
	Załącznik nr 4	18

Podział regionalny

Do odwołania obowiązuje poniższy podział terytorialny:

1. woj. wielkopolskie (WLP) i zachodniopomorskie (ZPM),
2. woj. pomorskie (POM) i kujawsko-pomorskie (KPM),
3. woj. mazowieckie (MAZ) i warmińsko-mazurskie (WM),
4. woj. dolnośląskie (DŚL) i lubuskie (LBU),
5. woj. łódzkie (ŁDZ) i świętokrzyskie (ŚWI),
6. woj. lubelskie (LUB) i podlaskie (PDL),
7. woj. śląskie (ŚL) i opolskie (OPO)
8. woj. małopolskie (MŁP) i podkarpackie (PKR).

Podział regionalny każdorazowo ustala Zarząd PZTKd WTF.

§ 2. Kategorie wiekowe

Obowiązujące kategorie wiekowe zamieszczono w tabeli 1.

Tabela 1. Kategorie wiekowe w taekwondo

Kategoria krajowa	Wiek	Roczniki 2006	Kategoria międzynarodowa
Dziecko	Do 13 lat	Do 1993	Kadet 13 – 14 lat
Młodzik	14 – 15 lat	1992 – 1991	Junior międzynarodowy
junior młodszy	16 – 17 lat	1990 – 1989	
Junior	18 – 20 lat	1988 – 1986	Senior międzynarodowy
Młodzieżowiec	21 – 23 lat	1985 – 1983	
Senior	18 lat +	1988 +	

UWAGI:

1. *W określonych przypadkach, decyzją Zarządu PZTKd WTF zawodnicy grupy wiekowej juniorów młodszych – 17 lat mogą zostać dopuszczeni do zawodów seniorów i senierek.*
2. *Ze względów szkoleniowych istnieje możliwość startu zawodnika w wyższej kategorii wiekowej na warunkach określonych przez Regulamin Sportu Dzieci i Młodzieży lub decyzją PZTKd WTF.*
3. *Zabrania się rozgrywania walk w kategorii dzieci.*

§ 3. Kategorie wagowe

Obowiązujące kategorie wagowe zamieszczono w tabelach 2-3.

Tabela 2. Kategorie wagowe juniorów, seniorów oraz młodzieżowe

Nazwa kategorii		mężczyźni		kobiety	
		Seniorzy, juniorzy kat. MŚ i ME	młodzież i kat. IO	Seniorki, juniorki kat. MŚ i ME	młodzież i kat. IO
Papierowa	Fin	- 54 kg		- 47 kg	
Musza	Fly	- 58 kg	- 58 kg	- 51 kg	- 49 kg
Kogucia	Bantam	- 62 kg		- 55 kg	
Piórkowa	Feather	- 67 kg	- 68 kg	- 59 kg	- 57 kg
Lekka	Light	- 72 kg		- 63 kg	
Półśrednia	Welter	- 78 kg	- 80 kg	- 67 kg	- 67 kg
Średnia	Middle	- 84 kg		- 72 kg	
Ciężka	Heavy	84 kg +	80 kg +	72 kg +	67 kg +

Tabela 3. Kategorie wagowe juniorów młodszych i młodzików

Nazwa kategorii		Juniorzy młodzi, młodzicy kat. MŚ i ME	Juniorzy młodsze, młodziczki kat. MŚ i ME
Papierowa	Fin	- 45 kg	- 42 kg
Musza	Fly	- 48 kg	- 44 kg
Kogucia	Bantam	- 51 kg	- 46 kg
Piórkowa	Feather	- 55 kg	- 49 kg
Lekka	Light	- 59 kg	- 52 kg
Lekkopółśrednia	Welter	- 63 kg	- 55kg
Półśrednia	Light Middle	-68 kg	- 59 kg
Średnia	Middle	-73 kg	- 63 kg
Półciężka	Light Heavy	-78 kg	- 68 kg
Ciężka	Heavy	78 kg +	68 kg +

UWAGI:

1. Przy zbyt małej liczbie zawodników dopuszcza się łączenie sąsiednich kategorii wagowych.
2. Kategorie wagowe młodzików ustala się dzieląc startujących na dziesięć równych grup od najlżejszego do najcięższego zawodnika (będzie obowiązywać od 2007 r.).
3. Różnica pomiędzy najlżejszym i najcięższym zawodnikiem w grupie lub w łączonych kategoriach wagowych nie może być większa niż 6 kg.

§ 4. Efektywny czas walki

Liczba rund, czas każdej rundy winien być zgodny z tabelą 4

Tabela 4. Czas trwania walk i przerw, liczba rund dla poszczególnych kategorii wiekowych

Kategoria wiekowa	Liczba rund	Czas rundy	Runda dodatkowa	Czas przerw
Seniorzy, młodzież, juniorzy	3	2 min	1 runda x 2 min	0,5 – 1 min
Juniorzy młodzi, młodzicy	3	1,5 – 2 min	1 runda x 1,5 – 2 min	0,5 – 1 min

1. Pojedynek w kategorii seniorów, młodzieży, juniorów powinien składać się z 3 rund, po 2 minuty każda, z jednogminutowymi przerwami między rundami.
2. Nie dopuszcza się skracania czasu rundy w kategorii seniorów, młodzieży i juniorów. Dopuszcza się jedynie skrócenie czasu przerw między rundami do 0,5 minuty.
3. Skrócenie czasu poszczególnych rund dopuszcza się w kategorii juniorów młodszych i młodzików do 1,5 minuty.
4. W wszystkich kategoriach wiekowych w przypadku remisu po zakończeniu 3 rundy, należy po przerwie rozegrać dwuminutową dogrywkę – 4 rundę (system złotego punktu).

§ 5. Podział i rodzaje zawodów**I. Podział zawodów:**

1. Indywidualne, które są rozgrywane pomiędzy zawodnikami w ramach tej samej kategorii wagowej. W niektórych przypadkach można połączyć sąsiadujące ze sobą kategorie wagowe w jedną. Zawodnik nie może startować w więcej niż jednej kategorii wagowej w jednych zawodach.
2. Drużynowe, kiedy drużyna składa się z czterech zawodników z podziałem na kategorie wagowe zgodnie z kategoriami olimpijskimi. Dopuszcza się inny skład drużyny ustalony odrębnym regulaminem.
3. Indywidualno – drużynowe, kiedy klasyfikacja drużynowa jest ustalona na podstawie wyników indywidualnych, zgodnie z przyjętymi zasadami punktacji. W przypadku remisu o kolejności decyduje:
 - a. większa liczba punktów w najcięższej kategorii wagowej.
 - b. liczba kolejno złotych, srebrnych i brązowych medali zdobytych przez daną drużynę,

Punkty przyznawane są za zajęte miejsca od 1 do 8 wg § 9. Regulamin szczegółowy zawodów może ustalić inne zasady punktacji.

II. Rodzaje zawodów:

1. Indywidualne zawody mistrzowskie:
 - a. Międzywojewódzkie Mistrzostwa Młodzików (14 – 15 lat),
 - b. Ogólnopolska Olimpiada Młodzieży (16 – 17 lat),
 - c. Mistrzostwa Polski Juniorów (18 – 20 lat),
 - d. Młodzieżowe Mistrzostwa Polski (21 – 23 lat),
 - e. Mistrzostwa Polski Seniorów (+18 lat).
2. Inne indywidualne zawody centralne poszczególnych grup wiekowych:
 - a. turnieje klasyfikacyjne,
 - b. turnieje eliminacyjne centralne lub regionalne,
 - c. zawody techniczne,
 - d. zawody sprawnościowe dzieci,
 - e. zawody międzynarodowe i międzypaństwowe.
3. Centralne zawody drużynowe:
 - a. drużynowe Mistrzostwa Polski w poszczególnych grupach wiekowych,
 - b. liga seniorów (wg odrębnego regulaminu).
4. Indywidualne i drużynowe zawody regionalne i klubowe.

UWAGI:

1. *Zawody pkt. II- 1 ppkt. a, b, c, d – rozgrywane są wg regulaminu Sportu Dzieci i Młodzieży.*
2. *liczbę zawodów krajowych zgodnie z pkt II-1, II-2 i II-3 ustala kalendarz sportowy PZTKd WTF na dany rok, a wynika ona z potrzeb szkoleniowych PZTKd WTF.*
3. *dopuszcza się rozegranie zawodów eliminacyjnych do poszczególnych zawodów centralnych (o liczbie eliminacji i regulaminach decyduje Zarząd PZTKd WTF).*
4. *zawody eliminacje mogą być wprowadzone lub zawieszane wg potrzeb decyzją Zarządu PZTKd WTF..*
5. *Zawody w zależności od ilości startujących zawodników są rozgrywane systemem zgodnym z § 6 Regulaminu Sportowego (dotyczy tylko zawodów w obsadzie krajowej).*

§ 6. Zasady rozgrywania zawodów

1. Zawody indywidualne:
 - a. przy starcie do trzech zawodników systemem każdy z każdym;
 - b. przy starcie od 4 do 6 zawodników w podziale na dwie pary lub dwie grupy. Zwycięzcy, walczą o miejsce pierwsze, a przegrani lub zdobywcy drugich miejsc toczą dodatkową walką o trzecie miejsce;
 - c. przy starcie 7 i więcej zawodników systemem pucharowym.

UWAGA:

1. *Powyższe zasady dotyczą tylko zawodów w obsadzie krajowej.*
 2. *W każdym zawodach, w których kandydat do 3 miejsca nie stoczył wcześniej walki musi zostać rozegrana walka o 3 miejsce.*
 3. *Zawodnik który nie wygrał walki nie zdobywa punktów.*
 4. *Jeżeli zawodnik został zważony, zweryfikowany, rozlosowany i nie wychodzi do walki (bez wcześniejszej pisemnej decyzji lekarza) zostaje zdyskwalifikowany i traci wszystkie zdobyte punkty.*
 5. *Zawodnik wycofany przez lekarza, może zostać decyzją lekarza dopuszczony do kolejnej walki jeżeli zezwala na to regulamin zawodów.*
 6. *W systemie sportu dzieci i młodzieży klasyfikację końcową ustala się zgodnie z regulaminem dla danej konkurencji i kategorii wiekowej.*
 7. *We wszystkich zawodach międzynarodowych WTF stosowany jest tylko system pucharowy. W zawodach powinno brać udział nie mniej niż 4 zawodników w kategorii wagowej. Kategorie wagowe z mniejszą niż 4 liczbą zawodników nie mogą być uznane w końcowym rezultacie zawodów.*
2. Zawody drużynowe.
W zawodach drużynowych obowiązują przepisy WTF i ETU

§ 7. Zasady ustalania miejsc

I. Zawody indywidualne

1. W krajowych zawodach indywidualnych zwycięzca walki musi być ogłoszony. Wyjątek stanowi sytuacja w której zawodniczka lub zawodnik zostaje wycofany przez lekarza – do dalszych walk awansuje zawodnik zdrowy (za wyjątkiem sytuacji spowodowanej faulem).
2. Jeżeli zawodniczka/k w czasie walki zostaje uznana/y przez lekarza za niezdolną/go i wycofana/ny, może ona brać udział w dalszej części zawodów jeżeli system na to zezwala pod warunkiem dostarczenia przez kierownika drużyny do Sędziego Głównego zgody lekarza na udział przed rozpoczęciem kolejnej walki.
3. W walkach o I lub III miejsce w turniejach indywidualnych – w wypadku wycofania zawodniczki czy zawodnika przez lekarza, zdobywcą I lub III miejsca zostaje zawodniczka lub zawodnik zdolny do dalszej walki (za wyjątkiem sytuacji spowodowanej faulem).
4. W przypadku niestawienia się zawodniczki czy zawodnika do walki po upływie 60 sek. od momentu dwukrotnego wezwania przez spikera sędziego pola walki ogłasza zwycięstwo zawodniczki lub zawodnika, który stawiał się do walki. O momencie włączenia stopera decyduje sędzia pola walki. W przypadku upływu czasu w związku z kontrolą lub wymianą sprzętu wykluczenie następuje po decyzji kierownika pola walki.
5. W zawodach rozgrywanych systemem „każdy z każdym” w przypadku wycofania zawodniczki lub zawodnika przez lekarza anuluje się wszystkim, wszystkie punkty zdobyte w walkach z tą zawodniczką lub zawodnikiem. W przypadku jeśli jest to ostatnia walka w grupie a zawodniczka lub zawodnik zostaje wycofany przez lekarza to jego dotychczasowy dorobek punktowy nie ulega anulowaniu a zawodniczka czy zawodnik zdolny do walki otrzymuje 7 punktów pomocniczych.
6. W przypadku równej ilości punktów uzyskanych przez więcej niż 2 zawodniczki lub 2 zawodników w walkach grupowych o kolejności decyduje niższa waga ciała po rozegraniu wszystkich walk w grupie.
7. W przypadku równej ilości punktów zasadniczych i pomocniczych dwóch zawodniczek i zawodników w walkach grupowych decyduje wynik bezpośredniego spotkania.

II. Zawody drużynowe:

1. O zwycięstwie pomiędzy drużynami w danym meczu decyduje:
 - a. większa ilość wygranych walk (punktów zasadniczych),
 - b. w dalszej kolejności większa liczba zdobytych punktów pomocniczych,
 - c. w przypadku remisu (równa ilość punktów zasadniczych i pomocniczych) spotkanie zostaje ogłoszone jako nierozstrzygnięte,
 - d. w przypadku niezdolności do walki jednego z zawodników w wyniku kontuzji przy braku winnego walkę wygrywa zawodnik zdolny do dalszej walki i otrzymuje 7 punktów pomocniczych.
2. O kolejności miejsca w zawodach rozgrywanych systemem „każdy z każdym” decydują:
 - a. liczba wygranych spotkań,
 - b. wyższa różnica wygranych i przegranych walk,
 - c. wyższa różnica punktów pomocniczych,
 - d. liczba wygranych walk (punktów zasadniczych),
 - e. liczba punktów pomocniczych,
 - f. wynik bezpośredniego spotkania,
 - g. przy równości a - f zespoły zostają sklasyfikowane na jednakowym miejscu,
 - h. w przypadku potrzeby ustalenia kolejności należy rozegrać dodatkową walkę w wylosowanej kategorii wagowej, w której drużyny posiadają zawodników. Zwycięzca musi zostać wskazany. W przypadku dalszego remisu Sędzia Główny losuje kolejność drużyn.

§ 8. Punktacja walki

1. Legalne powierzchnie punktowe:
 - a. środkowa część tułowia: tułów pokryty ochraniaczem,
 - b. twarz: jej cała część, włącznie z uszami.
2. Ważne punkty są podzielone następująco:
 - a. jeden (1) punkt za atak na ochraniacz tułowia,
 - b. dwa (2) punkty za atak na twarz, jeden (1) dodatkowy punkt powinien zostać przyznany w przypadku wykonania trudnej, obrotowej (więcej niż 180 stopni) techniki kopnięcia na twarz.

- c. jeden (1) dodatkowy punkt powinien zostać przyznany w przypadku powalenia (knock-down) i wylczenia przez sędziego.
3. Punkty są przyznawane, gdy dozwolone techniki są zadawane stopą dokładnie i silnie w legalne, punktowane okolice (powierzchnie) ciała.
4. W przypadku użycia kluczy sygnalizacyjnych lub kart punktowych za ważne uznane są punkty przyznane przez trzech lub więcej sędziów punktowych.
5. O wyniku walki decyduje suma punktów z trzech rund.
6. Zwycięstwo w walce zależy od końcowej punktacji lub decyzji o przyznaniu przewagi:
 - a. zwycięstwo na punkty po zakończeniu trzech rund walki,
 - b. zwycięstwo przez różnicę punktową: jeśli wystąpi różnica 7 punktów to walka zostanie zatrzymana i wskazany zwycięzca.
 - c. zwycięstwo poprzez punkt graniczny: jeśli jeden z zawodników uzyska maksymalną liczbę 12 punktów to należy przerwać walkę i wskazać zwycięzcę.
 - d. zwycięstwo przez przewagę jeżeli zawodnik przeciwny uzyskał 4 punkty ujemne.
7. W przypadku remisu po zakończeniu trzeciej rundy tablica musi zostać wyzerowana po regulaminowej przerwie należy rozegrać rundę czwartą
8. W przypadku wystąpienia remisu po zakończeniu dogrywki (4 runda) zwycięzca jest wskazany na podstawie przewagi uzyskanej poprzez inicjatywę wykazaną w trakcie 4 rundy. Decyzję o przewadze podejmują wszyscy sędziowie.
9. Gdy zawodnik zdobywa punkty poprzez nieprzepisową akcję, punkty takie powinny być anulowane przez prowadzącego walkę.

Wyjaśnienie

Technika obrotowa: oznacza akcję, w której zawodnik wykonuje kopnięcie w jednym pełnym ruchem ciała, bez przerw w środku, z obrotem przez plecy w kierunku przeciwnika.

§ 9. Punktacja zajętych miejsc w różnych systemach zawodów

1. W systemach gdzie można ustalić miejsca od 1 – 8 punkty przyznaje się następująco: I miejsce – 9 pkt, II miejsce – 7 pkt, III miejsce – 6 pkt, IV miejsce – 5 pkt, V miejsce – 4 pkt, VI miejsce – 3 pkt, VII miejsce – 2 pkt, VIII – 1 pkt.
2. W zawodach rozgrywanych systemem pucharowym punkty przyznaje się następująco: I miejsce – 9 pkt, II miejsce – 7 pkt, III - IV miejsce – 5,5 pkt, V - VIII miejsce – 2,5 pkt,
3. W przypadku rozgrywania walk w systemie „każdy z każdym” punkty przyznaje się wg zasady: I miejsce = (n+1) (n – ilość zawodników), II miejsce o 2 pkt. mniej, kolejne po 1 pkt. Mniej (patrz tabela 5)

Tabela 5. System punktacji w przypadku rozgrywania walk w systemie

Miejsce	5 zawodników	4 zawodników	3 zawodników	2 zawodników
I	- 6 pkt.	- 5 pkt.	- 4 pkt.	- 3 pkt.
II	- 4 pkt.	- 3 pkt.	- 2 pkt.	
III	- 3 pkt.	- 2 pkt.	- 1 pkt.	
IV	- 2 pkt.	- 1 pkt.		
V	- 1 pkt.			

UWAGA:

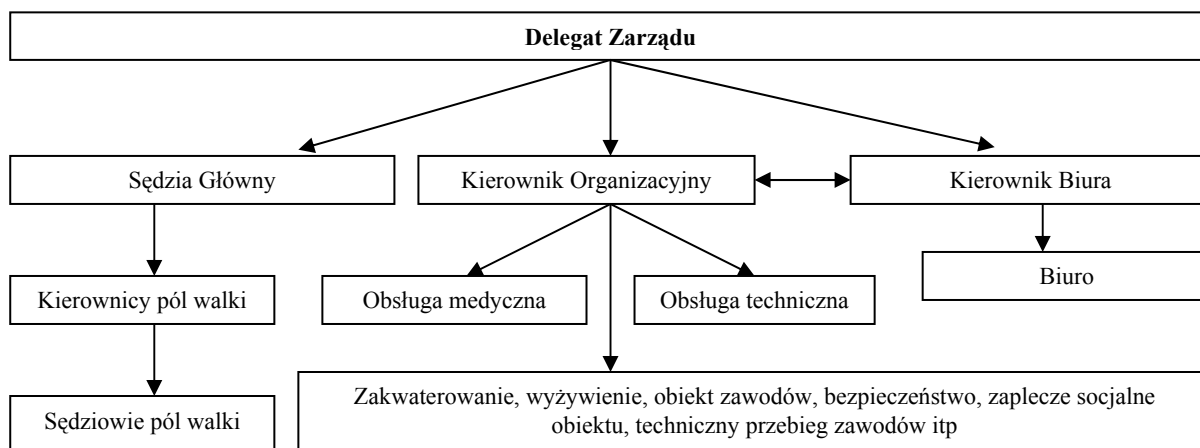
W centralnym systemie współzawodnictwa dzieci i młodzieży walki punktowane są zgodnie z odrębnym regulaminem.

§ 10. Komunikat wstępny zawodów

Komunikat wstępny zawodów (Załącznik nr 1) w porozumieniu z bezpośrednim organizatorem przygotowuje biuro PZTKd WTF. Komunikat jest zamieszczany na stronie internetowej PZTKd WTF lub przesyłany do klubów pocztą.

§ 11. Organizacja i kierownictwo zawodów

1. Organizatorem wszystkich krajowych i międzynarodowych zawodów sportowych zwanych dalej zawodami, zatwierdzonymi do realizacji w kalendarzu PZTKd WTF jest Polski Związek Taekwondo WTF, który sprawuje nad nimi bezpośrednią kontrolę.
2. Polski Związek Taekwondo WTF może zlecić organizację zawodów innym podmiotom zwanymi dalej „organizatorem”.
3. Zasady przyznawania organizacji poszczególnych zawodów określonym jednostkom określa Zarząd PZTKd WTF.
4. Strukturę kierownictwa zawodów krajowych przedstawiono na rysunku 1.



Rysunek 1. Struktura kierownictwa zawodów krajowych w taekwondo

- I. Delegat Zarządu
 1. Delegata Zarządu na poszczególne zawody deleguje Zarząd PZTKd WTF.
 2. Delegat podlega rozliczeniu finansowemu w PZTKd WTF na takich samych zasadach jak Sędzia Główny zawodów.
- II. Zadania delegata Zarządu
 1. Sprawuje bezpośrednią kontrolę nad organizacją i przebiegiem całych zawodów.
 2. Na zawodach musi być obecny przed rozpoczęciem wagi.
 3. Sprawuje kontrolę nad prawidłowością przebiegu rejestrowania, ważenia, kontroli lekarskiej zawodników.
 4. Prowadzi odprawę techniczną (wraz z Sędzią Głównym i Kierownikiem Organizacyjnym i Kierownikiem Biura).
 5. Podejmuje ostateczne decyzje w sprawach spornych, nie ujętych w regulaminie.
 6. Podejmuje ostateczne decyzje w stosunku do winnych w przypadku naruszenia przepisów na zawodach;
 7. Powołuje komisję arbitrażową w składzie (delegat Zarządu - przewodniczący, sędzia główny i jedna lub dwie osoby powołane spośród trenerów) i na odprawie technicznej podaje jej skład.
 8. Typuje najlepszego zawodnika zawodów po zasięgnięciu opinii trenera Kadry Narodowej i Sędziego Głównego.
 9. Pełni funkcje reprezentacyjne wobec mediów, zaproszonych gości.
 10. W imieniu Zarządu PZTKd WTF otwiera zawody.
 11. Zatwierdza wraz z Sędzią Głównym komunikat końcowy zawodów.
 12. Sporządza sprawozdanie, w którym przeprowadza ocenę zawodów ze szczególnym uwzględnieniem technicznej strony organizacji, pracy sędziów w tym Sędziego Głównego, obsługi medycznej, biura (Załącznik nr 2).
 13. Najpóźniej w terminie 3 dni od zakończenia zawodów dostarcza do biura PZTKd WTF pełną dokumentację zawodów (protokół ważenia, badań lekarskich, zgłoszeń, protokoły z poszczególnych walk oraz inną dokumentację związaną z wynikami zawodów).
- III. Sędzia główny

1. Zobowiązany jest do rozpoczęcia swojej pracy na zawodach przed rozpoczęciem oficjalnej wagi zawodników
2. Powołuje komisję wagi składającą się z minimum 3 sędziów (sędziów różnych okręgów) i nadzoruje prawidłowość ważenia;
3. Przyjmuje od sędziów i lekarza protokół wagi i ważności badań lekarskich, protokoły przekazuje kierownikowi biura zawodów.
4. Bierze udział w odprawie technicznej.
5. Obligatoryjnie zwołuje odprawę sędziowską przed rozpoczęciem zawodów.
6. Stwierdza zgodność z przepisami i regulaminem przygotowania miejsca zawodów (maty, stoliki sędziowskie itp.).
7. Wchodzi w skład komisji arbitrażowej.
8. Przydziela sędziów do poszczególnych mat i wyznacza kierowników mat.
9. Nadzoruje przebieg zawodów od strony sędziowskiej, dba o wysoki poziom sędziowania zgodnie z przepisami rozgrywania zawodów.
10. Ma prawo odsunąć sędziego od sędziowania i pozbawić ryczałtu oraz zwrotu kosztów delegacji w razie rażącego naruszenia przepisów.
11. Opiniuje i ocenia pracę poszczególnych sędziów wg wymagań komisji sędziowskiej.
12. Odpowiada za prawidłową dokumentację sędziowską.
13. Przyjmuje od lekarza zawodów protokół z przebiegu interwencji medycznych ze szczególnym uwzględnieniem przypadków knock down i KO.
14. Odpowiada za nanoszenie wyników na „drabinki” i przekazywanie wyników kierownikowi biura.
15. Po zakończonych zawodach podpisuje komunikat końcowy zawodów. Komunikat zawodów wraz z drabinkami po podpisaniu przekazuje bezpośrednio delegatowi Zarządu PZTKd WTF.

IV. Kierownik biura zawodów

1. Jest powołany przez biuro PZTKd WTF.
2. Odpowiada za stworzenie rejestru zawodników wg zgłoszeń przekazanych przez biuro PZTKd WTF.
3. Weryfikuje dane zgłoszonych klubów i zawodników podczas rejestracji i po wadze;
4. Przeprowadza od strony technicznej losowanie i przygotowuje wypełnione protokoły zawodów (drabinki) na podstawie losowania dokonanego na odprawie technicznej.
5. Prowadzi bieżącą ewidencję wyników walk w dniu zawodów.
6. Po zakończeniu ostatnich walk sporządza elektronicznie i „papierowo” komunikat końcowy, zawierający listę kolejnych miejsc, oraz wypełnione protokoły zawodów (drabinki). Komunikat obowiązkowo podpisany przez sędziego głównego, przekazuje delegatowi Zarządu.
7. Natychmiast po zakończeniu zawodów przekazuje delegatowi Zarządu pozostałą dokumentację zawodów (protokół ważenia, badań lekarskich, zgłoszeń, protokoły z poszczególnych walk oraz inną dokumentację związaną z wynikami zawodów).
8. Bezzwłocznie przesyła wyniki zawodów do mediów oraz pod wskazane przez biuro PZTKd WTF adresy.

V. Kierownik organizacyjny

1. Odpowiada za zapewnienia właściwych warunków pracy i organizację zawodów tj., przygotowanie miejsca zawodów, pomieszczeń dla: zawodników, trenerów, biura zawodów, odprawy technicznej, kontroli wagi, lekarza, komisji antydopingowej itp;
2. odpowiada za wyposażenie biura zawodów w:
 - a. komputer,
 - b. kopiaarkę lub skaner współpracujący z drukarką,
 - c. drukarkę,
 - d. podłączenie do Internetu.
3. Zabezpiecza organizację zawodów zgodnie z obowiązującymi przepisami dotyczącymi organizacji imprez masowych.
4. Zapewnia bezpieczeństwo na zawodach w zakresie ochrony i służby zdrowia.
5. Udziela informacji nt. liczby aktualnie zgłoszonych klubów, uczestników itp.
6. Nadzoruje działania związane z rejestracją i pobytem drużyn (miejsca noclegowe, wyżywienie, itp.).

§ 12. Zabezpieczenie medyczne

1. Organizator zawodów powinien powiadomić najbliższą jednostkę ratownictwa medycznego o zawodach (terminie, miejscu, programie minutowym itp.) i o konieczności ewentualnej interwencji.

2. Liczba osób odpowiedzialnych za opiekę medyczną na zawodach musi gwarantować jednoczesne udzielenie pomocy na wszystkich polach walki (wg klucza jedna mata – jeden lekarz, dwie maty – lekarz i pielęgniarka, powyżej dwóch mat – dwóch lekarzy i odpowiednia liczba pielęgniarek).

§ 13. Prawa i obowiązki kierownika zespołu

Każdy zespół (reprezentacja klubu) uczestniczący w zawodach obowiązany jest mieć swojego kierownika. Do jego praw i obowiązków należy:

1. Znajomość i stosowanie się do przepisów walki i regulaminów PZTKd WTF
2. Obowiązkowa obecność w czasie zawodów.
3. Złożenia oficjalnego zgłoszenia do zawodów (Załącznik nr 3).
4. Utrzymanie dyscypliny zespołu (osób wymienionych w oficjalnym zgłoszeniu do zawodów).
5. Przekazywanie kierownictwu zawodów dokumentów wymaganych regulaminem sportowym i sędziowskim.
6. Opłata kar regulaminowych nałożonych przez kierownictwo zawodów.
7. Reprezentowanie interesów zespołu w kontaktach z kierownictwem zawodów.
8. Składanie protestów zgodnych z regulaminem.

UWAGA:

Kierownikiem zespołu może być również trener zespołu.

§ 14. Prawa i obowiązki sekundanta

1. Każdy zawodnik w czasie walki musi mieć sekundanta
2. Sekundantem zawodnika w czasie walki może być tylko licencjonowany trener PZTKd.
3. Tylko w czasie kiedy trener zespołu sekunduje na innej macie obowiązki sekundantem może pełnić pełnoletni licencjonowany zawodnik.
4. Sekundant ma obowiązek:
 - a. znać obowiązujące przepisy i regulaminy PZTKd
 - b. wystąpić w czasie pełnienia funkcji w stroju i obuwiu sportowym.
5. Sekundant ma prawo:
 - a. do zgłoszenia zgodnie z przepisami zastrzeżenia do decyzji w czasie walki przez podniesienie ręki
 - b. za zgodą sędziego pola walki udzielić pomocy walczącemu zawodnikowi
 - c. poddać zawodnika przez rzucenie ręcznika w przypadku rażącej przewagi przeciwnika.

§ 15. Obowiązki zawodników

1. Zawodnicy biorący udział w rywalizacji sportowej PZTKd muszą legitymować się: aktualną licencją PZTKd, aktualnymi badaniami lekarskimi, spełniać inne warunki regulaminowe;
2. Zawodnik zanim znajdzie się na polu walki powinien być ubrany w uznawany (licencjonowany) przez WTF strój taekwondo (dobok), ochraniacz tułowia, kask, suspensor, ochraniacze przedramion i goleni, rękawice ochronne oraz ochraniacz zębów. Suspensor oraz ochraniacze przedramion i goleni powinny być założone pod dobokiem.
3. Zakładanie czegokolwiek na głowę oprócz kasku jest niedozwolone.
4. Oprócz pkt 1-3 zawodnicy uczestniczący w zawodach zobowiązani są do:
 - a. znajomości regulaminu sportowego i przepisów walki,
 - b. zgłoszenia się do walki natychmiast po wezwaniu przez spikera lub sędziego,
 - c. zgłaszanie się do uroczystego otwarcia i zamknięcia zawodów oraz wręczania nagród w obuwiu sportowym, doboku lub dresie sportowym,
 - d. zwracanie się do sędziów wyłącznie przez kierownika ekipy z wyjątkiem sytuacji zaistniałych w czasie walki (w ramach przepisów walki),
 - e. podporządkowanie się zarządzeniom kierownictwa zawodów oraz sędziego prowadzącego walkę,
 - f. kulturalnego i etycznego zachowania,
 - g. zawodnicy zobowiązani są do oddania organizatorowi wymaganego ubioru lub sprzętu do umieszczenia na nim logo sponsora w wyznaczonym w komunikacie trybie.

§ 16. Warunki uczestnictwa w zawodach

W zawodach indywidualnych i drużynowych startują zawodnicy którzy:

1. Są członkami klubów sportowych lub stowarzyszeń kultury fizycznej posiadających licencję PZTKd WTF.
2. Posiadają licencję zawodnika PZTKd WTF.
3. Zostali formalnie zgłoszeni przez klub lub stowarzyszenie kultury fizycznej, będące licencjonowanym członkiem PZTKd WTF,
4. Mają wiek zgodny z regulaminem sportowym i regulaminem zawodów,
5. Posiadają zarejestrowane stopnie równe lub wyższe zgodnie z tabelą 6.

Tabela 6. Minimalne wymagania stopni

Kategoria	Wiek	Zawody regionalne	Zawody ogólnopolskie	MP i eliminacje
młodzik	14 - 15 lat	9 kup	8 kup	X
junior młodszy	16 - 17 lat	8 kup	7 kup	6 kup
Junior	18 - 20 lat	8 kup	6 kup	5 kup
młodzieżowiec	21 - 23 lat	8 kup	6 kup	4 kup
senior	18 lat +	8 kup	6 kup	4 kup

Uwaga:

W zawodach międzynarodowych wymagany stopień określa komunikat zawodów.

6. Posiadają limit wagi zgodny ze zgłoszeniem do zawodów. Do indywidualnych zawodów ogólnopolskich PZTKd WTF zawodniczka i zawodnik może być zgłoszony tylko w jednej kategorii wagowej.
7. Posiadają książeczkę sportowo-lekarską z aktualnymi (zgodnie z obowiązującymi przepisami) badaniami lekarskimi.
8. Zostali zakwalifikowani do startu po przeglądzie lekarskim. Lekarz nie ma prawa dopuszczać do zawodów w przypadku braku książeczki z ważnymi badaniami lekarskimi.
9. Zostali zweryfikowani przez kierownika biura.
10. W indywidualnych Mistrzostwach Polski wszystkich grup wiekowych nie mają prawa startu zawodniczki i zawodnicy nie posiadający obywatelstwa polskiego (również w eliminacjach).
11. W zawodach drużynowych seniorów dopuszcza się możliwość startu w składzie zgłoszonej drużyny zawodniczek i zawodników wypożyczonych. Limit zawodników wypożyczonych krajowych i zagranicznych do drużyny określi szczegółowy regulamin zawodów drużynowych kobiet i mężczyzn ustalony przez Zarząd PZTKd WTF.
12. Zawodnicy zobowiązani są do oddania organizatorowi wymaganego ubioru lub sprzętu do umieszczenia na nim logo sponsora w wyznaczonym w komunikacie trybie.

§ 17. Zasady kwalifikacji do zawodów

Wg zgłoszeń zgodnie z komunikatem zawodów.

§ 18. Zgłoszenia do zawodów, weryfikacja

1. Zgłoszenia do zawodów dokonują kluby na podstawie komunikatu zawodów umieszczanego na stronie internetowej związku nie później niż 7 dni przed rozpoczęciem zawodów.
2. Zgłoszenie (patrz Załącznik nr 3) powinno zawierać wszystkie niezbędne dane zgodnie z regulaminem i komunikatem w tym nazwisko i imię kierownika zespołu, trenera.
3. Zgłoszenia dokonywane są drogą internetową zgodnie z załączonym wzorem na wskazany w komunikacie adres e-mail.
4. Potwierdzenie zgłoszenia poprzez złożenie listy zawodników podpisanej imiennie przez kierownika zespołu następuje podczas rejestracji na zawodach.
5. Weryfikacji dokonuje kierownik biura zawodów zgodnie z regulaminem sportowym i komunikatem zawodów.

Uwaga:

Za spóźnione zgłoszenie uważa się zgłoszenie dokonane po terminie 7 dni nie później jednak niż 2 dni przed oficjalną rejestracją i weryfikacją. Po tym terminie można tylko dokonać zmian w ramach dokonanego zgłoszenia /np. kategorii wagowej/ nie można zgłosić dodatkowego zawodnika.

§ 19. Ważenie

1. Ważenie zawodników walczących w danym dniu powinno być przeprowadzone dzień przed rozegraniem danej kategorii wagowej.
2. Zawodnicy/czki mogą ważyć się w bieliznie osobistej lub nago.
3. W miarę możliwości ważenia kobiet dokonują – kobiety, mężczyzn – mężczyźni.
4. Ważenie może być przeprowadzone tylko raz, jednakże dopuszcza się możliwość jednego dodatkowego ważenia w granicach limitu czasu oficjalnego ważenia zawodnika, który nie zakwalifikował się za pierwszym razem.
5. Zawodnik, który podczas oficjalnego ważenia – do jego zakończenia - nie uzyskał limitu wagi zgodnego ze zgłoszeniem zostaje zdyskwalifikowany.
6. Organizator zobowiązany jest udostępnić wagę, identyczną jak oficjalna, w miejscu zakwaterowania lub miejscu zawodów najpóźniej na godzinę przed oficjalnym ważeniem. Lokalizacja wagi winna być ogłoszona w miejscu zakwaterowania. Wszyscy zawodnicy ważeni są w jednym miejscu i na tej samej wadze. Dopuszcza się powołanie dwóch komisji wagi i wyznaczenie dwóch miejsc w przypadku jednoczesnego rozgrywania zawodów kobiet i mężczyzn. Organizator zobowiązany jest zapewnić odpowiednie pomieszczenie umożliwiające w sposób prawidłowy przeprowadzenie wagi (miejsce niedostępne dla nie ważonych zawodniczek i zawodników).
7. Przekroczenie limitu wagi jest określone przez liczbę dwóch miejsc po przecinku (setna) powyżej określonej wagi. Na przykład kategoria poniżej 58 kg oznacza wagę 58.00 (włącznie z 58.009, podczas gdy 58.01 oznacza przekroczenie limitu wagi i dyskwalifikację). Powyżej 58 kg rozpoczyna się od wagi 58.01, a waga 57.99 jest niewystarczająca i prowadzi do dyskwalifikacji.
8. W wyjątkowych przypadkach PZTKd WTF może zmienić granice limitów wagowych.
9. Ważenie winno być przeprowadzone na wadze dziesiętnej lub elektronicznej o aktualnej legalizacji z tolerancją 0,01 kg (odpowiada organizator). Liczba wag winna umożliwić sprawne przeprowadzenie ważenia.
10. Podczas ważenia zawodnik przedkłada komisji wagi licencję lub dokument tożsamości.

§ 20. Przegląd lekarski

1. Zaleca się przeprowadzenie kontroli lekarskiej przez lekarza przy ważeniu zawodników. Lekarz na podstawie orzeczonej w książeczce zdrowia zdolności do zawodów oraz kontroli kwalifikuje zawodników do zawodów oznaczając to w odpowiednim protokole.
2. Badania lekarskie muszą być przeprowadzane systematycznie, co sześć miesięcy dla zawodników i zawodniczek do 21 roku życia przez upoważnione przychodnie sportowo-lekarskie lub lekarza z uprawnieniami lekarza sportowego zgodnie z przepisami.
3. Zawodnicy starsi i zawodnicy kadry olimpijskiej mają obowiązek wykonywania okresowych badań lekarskich przez upoważnione przychodnie sportowo lekarskie systematycznie zgodnie z obowiązującymi przepisami

§ 21. Rozstawienie

- I. We wszystkich zawodach PZTKd WTF rozstawieni są zawodnicy z miejsc 1 – 4 rankingu PZTKd WTF w danej kategorii wagowej.
- II. W przypadku braku rankingu rozstawieni zostają w kolejności:
 1. zawodnicy kadry narodowej,
 2. zawodnicy z miejsc 1 – 4 z poprzednich zawodów tej samej rangi.
- III. Zawodnicy rozstawieni są wg następujących zasad:
 1. rozstawieniu do poszczególnych ćwiartek podlegają zawodnicy z miejsc 1-4 rankingu zgodnie z zasadą

- 1-4, 2-3 (w przypadku niezgodności rozstawienia z rozstawieniem klubowym następuje zmiana na pozycjach 3 i 4),
2. w dalszej kolejności rozstawianiu podlegają zawodnicy z jednego klubu,
3. w zawodach, w których prowadzona jest punktacja województw, rozstawieniu podlegają również 1 i 2 zawodnik z poszczególnych województw,
4. w drużynowych zawodach ogólnopolskich rozstawiane są zespoły zajmujące miejsca 1-4 z poprzednich zawodów tej samej rangi (zgodnie ze schematem 1-4, 2-3),
5. w indywidualnych zawodach wojewódzkich (okręgowych / regionalnych) rozstawieniu wg klucza 1-4, 2-3 podlegają kolejno:
 - a. zawodnicy z miejscami 1-4 z poprzednich zawodów tej samej rangi,
 - b. zawodnicy z jednego klubu,
 - c. zawodnicy z jednego województwa.

§ 22. Losowanie

1. We wszystkich zawodach w konkurencjach walk, gdzie występuje więcej niż dwóch zawodników w wadze lub spotyka się więcej niż dwie drużyny należy przeprowadzić losowanie.
2. W konkurencjach układów, losowana jest kolejność wykonania układów przez poszczególnych zawodników.
3. Losowania dokonuje komisja w składzie: kierownik biura, delegat Zarządu, sędzia główny na odprawie technicznej w obecności zainteresowanych kierowników ekip.
4. Z przeprowadzonego losowania sporządza się listy walk wg określonego wzoru.
5. Dopuszcza się przeprowadzenie losowania za pomocą komputera wyłącznie za pomocą programu losowania komputerowego autoryzowanego przez PZTKd WTF.

§ 23. Badania antydopingowe

1. W przypadku prowadzenia badań antydopingowych wyznaczone zawodniczki i zawodnicy mają obowiązek podporządkować się regulaminowi badań antydopingowych i Komisji Antydopingowej.
2. Odmowa poddania się badaniom antydopingowym jest jednoznaczna z pozytywnym wynikiem badania.
3. Organizator zabezpiecza pomieszczenie do przeprowadzenia kontroli antydopingowej.

§ 24. Sprawozdawczość

Pełna dokumentacja zawodów winna zawierać:

1. komunikat końcowy (podpisany przez sędziego głównego, i delegata Zarządu PZTKd WTF) – odpowiedzialny kierownik biura,
2. protokoły walk „drabinki” z naniesionymi wynikami – odpowiedzialny sędzia główny i kierownik biura,
3. listę sędziów – odpowiedzialny sędzia główny,
4. protokoły poszczególnych walk – odpowiedzialny sędzia główny,
5. protesty oraz decyzje komisji arbitrażowej – odpowiedzialny delegat Zarządu,
6. protokół wagi – odpowiedzialny przewodniczący komisji wagi,
7. protokół lekarski – odpowiedzialny lekarz zawodów,
8. sprawozdanie z zawodów – odpowiedzialny delegat Zarządu,
9. oficjalne zgłoszenia klubowe – odpowiedzialny kierownik biura.

§ 25. Nagrody, protesty, kary, komisja arbitrażowa

- I. Nagrody
 1. Przyznaje się nagrody honorowe, medale, puchary, dyplomy a także nagrody rzeczowe lub pieniężne.
 2. Nagrody na zawodach dostarcza organizator zgodnie z umową z PZTKd WTF.
 3. Dopuszcza się inne formy okazjonalnego nagradzania po uzgodnieniu z Delegatem Zarządu.
 4. Najlepszego zawodnika zawodów typuje Delegat Zarządu po zasięgnięciu opinii trenera Kadry Narodowej i Sędziego Głównego.

5. W zawodach obowiązkowo przyznaje się:
 - a. w MP za miejsca 1-3 medale i dyplomy. Medal otrzymuje również trener złotego medalisty/medalistki MP,
 - b. w OTK za miejsca 1-3 dyplomy.
6. Klubom, które w zawodach drużynowych zajęły miejsca 1-3 – przyznaje się puchary, za miejsca 1-5 – dyplomy. Zawodnicy (max. 2 w kategorii wagowej) oraz trenerzy klubów, które zdobyły miejsca 1-3 otrzymują medale.
7. W Mistrzostwach Regionu za miejsca 1-3 – medale i dyplomy.
8. W zawodach regionalnych za miejsca 1-3 dyplomy

II. Komisja arbitrażowa

1. Delegat Zarządu powołuje komisję arbitrażową w składzie: delegat Zarządu (przewodniczący), sędzia główny i jedna lub dwie osoby powołane spośród trenerów na odprawie technicznej. Skład Komisji podaje do wiadomości zainteresowanych;
2. Odpowiedzialność komisji arbitrażowej:
 - a. Komisja rozpatruje protesty i koryguje błędy w ocenie sędziowskiej zgodnie z własnymi decyzjami dotyczącymi napływających protestów. Podejmuje dyscyplinarne działania w stosunku do sędziów winnych pomyłek lub innych form zachowania niezgodnego z przepisami. Rezultaty działań należy opisać a opis załączyć do protokołu z zawodów.
 - b. Komisja działa w trakcie zawodów jako Nadzwyczajna Komisja Dyscyplinarna w stosunku do wszystkich osób i spraw związanych z przebiegiem zawodów.
 - c. Komisja ma prawo zebrania osób, których dotyczy zdarzenie, celem potwierdzenia jego przebiegu
 - d. W przypadku naruszenia obowiązujących przepisów lub regulaminów komisja ma prawo odsunąć zawodnika, trenera, sędziego lub inne osoby od zawodów i skierować wnioski do komisji dyscyplinarnej Zarządu.
 - e. Decyzje Komisji muszą być publicznie ogłoszone,
3. Sytuacje podlegające odwołaniu:
 - a. Błędy w werdykcie, podliczeniu punktów lub pomyłki w przyznaniu punktów nie temu zawodnikowi powinny być poprawione,
 - b. Błędy w zastosowaniu regulaminu zawodów: jeśli członkowie komisji stwierdzą, że sędzia popełnił błąd w zastosowaniu regulaminu, to rezultat błędu powinien być poprawiony, a sędzia ukarany,
 - c. Błędy w ocenie faktów: jeśli członkowie komisji stwierdzą, że wystąpił wyraźny błąd w ocenie faktów, takich jak siła ciosu, stopień niebezpieczeństwa czynu lub działania, celowości działania, czas akcji w kontekście komendy lub powierzchni pola zawodów, decyzja nie powinna być zmieniona, ale sędziowie powinni być ukarani.
4. W przypadku protestu (wzór patrz Załącznik nr 4) kierownik drużyny musi natychmiast zgłosić Komisji Arbitrażowej chęć złożenia protestu. Pisemną prośbę o zmianę decyzji wraz z opłatą 2,5 x kwota bazowa kierownik ekipy musi złożyć w ciągu 10 minut od zakończenia walki. W przypadku pozytywnego rozpatrzenia protestu kwota ta podlega zwrotowi.
5. Procedura rozpatrywania protestu:
 - a. Dyskusja nad ponowną oceną walki powinna być prowadzona bez członków tego samego klubu co zawodnicy. Decyzja jest podejmowana zgodnie z większością głosów.
 - b. Członkowie Komisji Arbitrażowej mogą wezwać sędziów danej walki w celu ustalenia przebiegu zdarzeń.
 - c. Decyzje komisji Arbitrażowej są ostateczne i w tym wypadku nie są dopuszczane dalsze apelacje.
6. Kierownicy ekip mają prawo składać na piśmie uwagi dotyczące spraw sędziowskich, organizacyjnych itp. delegatowi Zarządu lub do PZTKd WTF, OZ Tkd.

III. Kary

Kluby będą karane za nieprzestrzeganie przepisów PZTKd WTF w zawodach międzynarodowych, ogólnopolskich, regionalnych wg zestawienia – patrz tabela 7.

UWAGI:

1. *Kary egzekwuje Delegat Zarządu i Sędzia Główny.*
2. *Kara wymieniona w pkt. 1 winna być wpłacona przed rozpoczęciem zawodów, a z poz. 2 - 6 przed zakończeniem zawodów.*
3. *Kara wymieniona w pkt. 6 - 7 wpłacana jest na konto PZTKd WTF w terminie 7 dni od dnia nałożenia.*
4. *W przypadku nie uiszczenia kary z poz. 1 zawodnicy klubu nie mają prawa startu w danych zawodach, a z*

poz.2 – 7 w zawodach najbliższych, aż do czasu uregulowania należności.

5. Kary wpłacane są kierownikowi organizacyjnemu zawodów, który ma obowiązek rozliczyć się z PZTKd WTF lub OZ Tkd.

Tabela 7. Wysokości kar za nieprzestrzeganie przepisów

L.p.	Specyfikacja przewinienia	opłata
1	Za spóźnione zgłoszenie zespołu do zawodów	2,5 x kwota bazowa
2	Za nie zgłoszenie się do walki bez wycofującej decyzji lekarza	1 x kwota bazowa
3	Za udział w zawodach w pasie niezgodnym z posiadanym stopniem	0,5 x kwota bazowa
4	Wystąpienie sekundanta w stroju bądź obuwiu nie sportowym	1 x kwota bazowa
5	Za udział w ceremonii otwarcia, zamknięcia lub dekoracji zwycięzców w nieodpowiednim stroju	1 x kwota bazowa
6	Za nieuzasadnione nie zgłoszenie się klubu do ceremonii otwarcia lub zamknięcia	2 x kwota bazowa
7	Za nieuzasadnione nie zgłoszenie się do ceremonii dekoracji	1 x kwota bazowa

§ 26. Prawo interpretacji regulaminu sportowego

We wszystkich sprawach nie ujętych niniejszym regulaminem decyzja należy podczas zawodów do delegata Zarządu, w pozostałych przypadkach do Zarządu PZTKd WTF.

Załącznik nr 1

Komunikat wstępny zawodów

miejsce, data

KOMUNIKAT nr 1

NAZWA IMPREZY

miejsce, data

1. **Organizator:** nazwa własna organizatora imprezy
 2. **Gospodarz:** nazwa własna gospodarza imprezy (jeżeli inny niż organizator)
 3. **Termin:** data imprezy
 4. **Termin nadsyłania zgłoszeń:** data dostarczenia zgłoszenia zawodników
 5. **Miejsce:** miejsc rozegrania imprezy (obiekt, miejscowość, kod, poczta, ulica, tel. kontaktowy)
 6. **Biuro zawodów:** miejsc gdzie znajduje się biuro zawodów (obiekt, miejscowość, ulica, tel. kontaktowy)
 7. **Kierownik zawodów:** imię, nazwisko, tel. kontaktowy
 8. **Warunki uczestnictwa:** wymienić, dla jakich kat. wiekowych, minimalny wymagany stopień, ważne badania lekarskie, karta sztywna itp.
 9. **Konkurencje:** nazwy konkurencji (kyorugi – kat. wagowe, poomse)
 10. **Punktacja:** zasady przyznawania punktów
 11. **Regulamin:** informacja o obowiązujących przepisach rozgrywania zawodów (przepisy rozgrywania zawodów w Taekwondo WTF, poomse wg wymogów ETU.)
 12. **Oplata startowa:** jeżeli organizator przewidział opłaty – podać stawkę
 13. **Ubezpieczenie:** Klubu zobowiązane są do ubezpieczenia zawodników od nieszczęśliwych wypadków i ich następstw, organizator nie ponosi odpowiedzialności za zaistniałe nieszczęśliwe wypadki.
 14. **Zakwaterowanie:** jeśli organizacją zakwaterowania zajmuje się organizator – miejsce, tel. kontaktowy, koszt.
 15. **Program zawodów:** planowany program zawodów: przyjazd ekip, ważenie zawodników, odprawa techniczna, odprawa sędziowska, czas rozpoczęcia konkurencji, uroczyste otwarcie, planowane zakończenie imprezy.
 16. **UWAGI:** dodatkowe uwagi organizatora, plan dojazdu
-

Załącznik nr 2**SPRAWOZDANIE DELEGATA ZARZĄDU PZ Tkd**

zawodów

w

nazwa

miasto

w terminie

organizator bezpośredni

Delegat /nazwisko i imię/

Sędzia Główny /nazwisko i imię/

Kierownik biura /nazwisko i imię/

Kierownik organizacyjny /nazwisko i imię/

Dane organizacyjne:

liczba sędziów

razem	m-n	związkowych	okręgowych	kandydatów	zamiejscowych	miejscowych
-------	-----	-------------	------------	------------	---------------	-------------

grupa wiekowa

liczba klubów

liczba zawodniczek

liczba zawodników

grupa wiekowa

liczba klubów

liczba zawodniczek

liczba zawodników

skład komisji wagi

/nazwisko i imię/

1		1
2		2
3		3

skład komisji arbitrażowej

/nazwisko i imię/

1	
2	
3	

Wprowadzone zmiany regulaminowe /osoba decydująca, uzasadnienie/

Wnioski o ukaranie

OCENA ZAWODÓW:

Ocena pracy sędziego głównego, komisji wagi, zespołu sędziowskiego /punktualność, zmiany w stosunku do powołanej

Ocena pracy kierownika i biura zawodów /weryfikacja, losowanie, informacja bieżąca, komunikat końcowy, przekaz informacji do

Protesty /liczba, sposób załatwienia, komu przekazano regulaminowe wpłaty itd./

Nokauty i poważne kontuzje /podjęte działania/

Wnioski inne:

Załączniki:

Miejscowość - data

Podpis delegata

Załącznik nr 3

KARTA ZGŁOSZENIA - WZÓR

wersja elektroniczna zgłoszenia dostępna na stronie www.taekwondo.home.pl*pieczęć nagłówkowa klubu*

TURNIEJ: _____

KLUB: _____

ADRES: _____

Tel./fax/e-mail: _____

WOJEWÓDZTWO: _____

POWIAT _____

GMINA _____

Zawodnicy:

Wypełnia klub zgłaszający							Wypaenia komisja wagi	
L.p.	nazwisko i imię	data urodzenia (rrrr.mm.dd)	stopień**	kategoria wagowa	poomse tak/nie*	Nr licencji	aktualna waga	badania lekarskie

Oświadczam, że wymienieni zawodnicy posiadają ubezpieczenie od następstw nieszczęśliwych wypadków.

Osoby towarzyszące:

L.p.	nazwisko i imię	funkcja

(*) – wpisać wykonywane poomse wg. kolejności: obowiązkowe / dowolne 1 / dowolne 2 (numeracja : 1-II Jang, 2-I Jang itd.)

(**) – stopień WTF posiadany wg ewidencji Polskiego Związku Taekwondo WTF

czytelnie imię i nazwisko (lub pieczętka) i podpis

Załącznik nr 4

.....
Imię i nazwisko składającego protest

.....
Miejscowość, data

.....
Klub sportowy

Komisja Arbitrażowa
Polskiego Związku Taekwondo WTF

P R O T E S T

Nazwa zawodów

Dotyczy walki nr Zawodnika

Opis: